



549639C

QUICK START IT 800 A - 3200 A

ATyS d

Commutatore motorizzato

Operazioni preliminari

Verificate i seguenti punti nel momento della ricezione del collo:

- imballaggio e prodotto devono essere in buono stato
- la conformità del codice prodotto con il vostro ordine
- il contenuto dell'imballaggio:
 - 1 dispositivo "ATyS d"
 - 1 sacchetto maniglia + clip di fissaggio
 - 1 Quick Start

Pericolo e avvertenza

⚠ Rischio di elettrocuzione, di ustioni o di lesioni personali e/o danni all'equipaggiamento.

Questa guida introduttiva è dedicata a personale formato per l'installazione e la configurazione di questo prodotto. Per ulteriori dettagli fare riferimento al manuale di istruzioni del prodotto disponibile sul sito web SOCOMEC.

- Questo sistema deve sempre essere installato e messo in servizio da personale qualificato e abilitato.
- Le operazioni di riparazione e di manutenzione devono essere eseguite da personale addestrato e autorizzato.
- Prestate attenzione a non manipolare i cavi collegati alla potenza o ai comandi dell'ATyS quando una tensione può essere presente sul prodotto.
- Utilizzare sempre un opportuno dispositivo di rilevamento di tensione per confermare l'assenza di tensione.
- Fate attenzione alla caduta di materiali metallici nell'armadio (rischio di arco elettrico).

- Per 800 - 3200 A (Uimp = 12 kV). Le terminazioni devono rispettare una distanza minima di 14 mm dalle parti in tensione alle parti destinate alla messa a terra e tra i poli.

Il mancato rispetto delle presenti norme di sicurezza esporrà l'operatore e le persone circostanti al rischio di lesioni gravi e potenzialmente mortali.

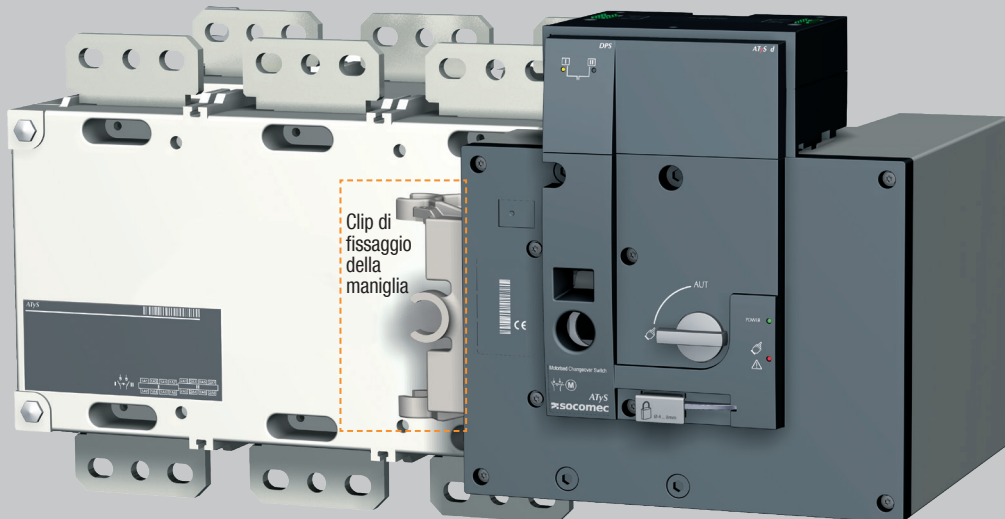
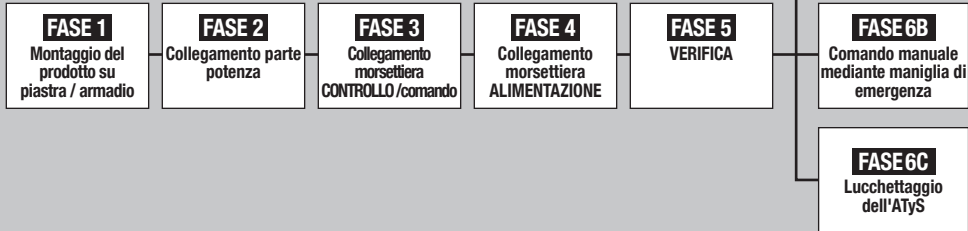
⚠ Rischi di deterioramento dell'apparecchio
In caso di caduta del prodotto, è preferibile sostituirlo.

Accessori

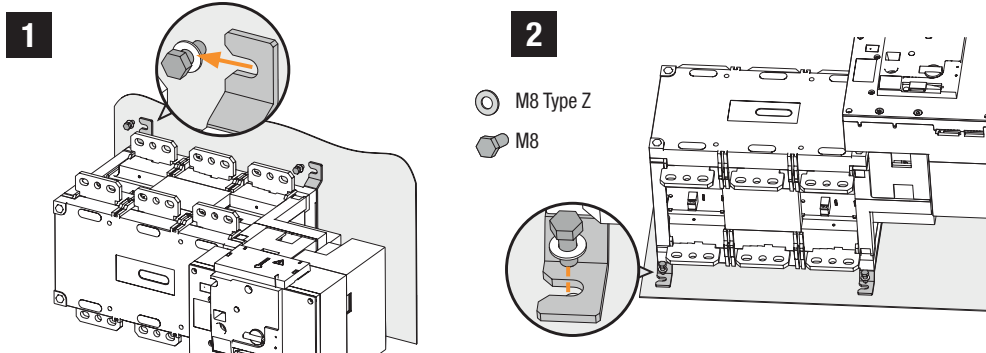
- Barre di messa in parallelo e kit di collegamento.
- Trasformatore della tensione di comando (400 V → 230 VAC).
- Alimentazione DC (12/24 VDC → 230 VAC).
- Schermi interfasi.
- Coprimorsetti.
- Schermi di protezione dei poli.
- Contatti ausiliari.
- Lucchettaggio in 3 posizioni (I - 0 - II).
- Dispositivo di bloccaggio dell'azionamento (RONIS - EL 11 AP).
- Cornice per montaggio a fronte porta.
- Controller ATyS C25.
- Controller ATyS C55 or C65.
- Interfaccia remota ATyS D10.
- Cavo RJ45 per ATyS D10.

Per ottenere maggiori dettagli, consultare le istruzioni di montaggio nel capitolo - "Pezzi di ricambio e accessori".

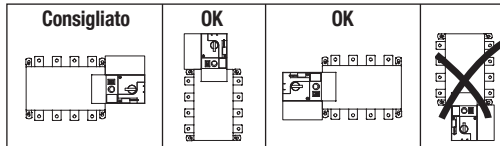
Installazione



FASE 1 Montaggio



⚠ Attenzione: il prodotto deve sempre essere installato su una superficie piana e rigida.



FASE 2 Collegamento della potenza

Da collegare con capicorda ad occhiello o barre rigide/flessibili.

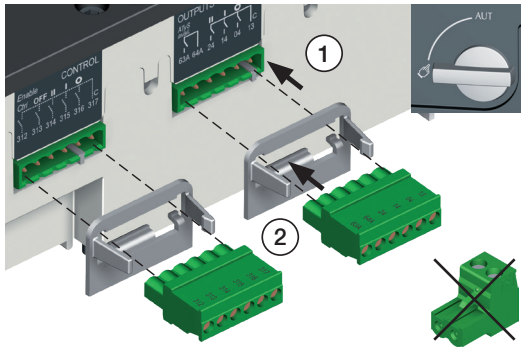
	SCATOLE B6			SCATOLE B7		SCATOLE B8	
	800 A	1000 A	1250 A	1600 A	2000 A	2500 A	3200 A
Sezione minima cavo Cu (mm ²)	2x185	-	-	-	-	-	-
Sezione consigliata della barra Cu (mm ²)	2x50x5	2x63x5	2x63x7	2x100x5	3x100x5	2x100x10	3x100x10
Sezione massima del cavo Cu (mm ²)	4x185	4x185	4x185	6x185	-	-	-
Larghezza massima delle barre Cu (mm)	63	63	63	100	100	100	100
Tipo di viti	M8	M8	M10	M12	M12	M12	M12
Coppia di serraggio consigliata (lb.in/N.m)	73.46/8.3	73.46/8.3	177.02/20	354.04/40	354.04/40	354.04/40	354.04/40
Coppia di serraggio max. (lb.in/N.m)	115.06/13	115.06/13	230.13/26	398.30/45	398.30/45	398.30/45	398.30/45



www.socomec.com
Area download: brochure, cataloghi e manuali di istruzioni:
https://www.socomec.com/operating-instructions_en.html

FASE 3 Morsettiera di CONTROLLO / COMANDO

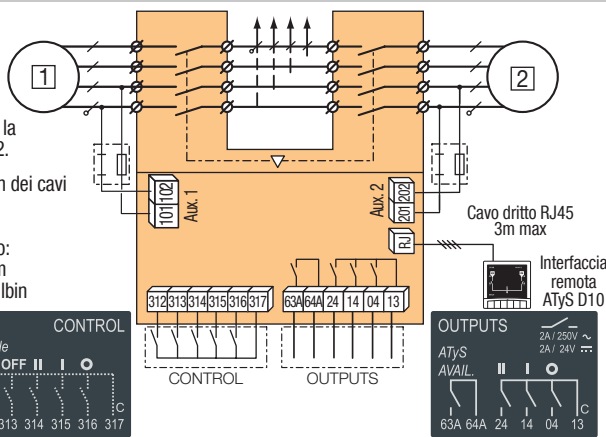
Il dispositivo deve essere in modalità manuale.



Kit presa di tensione e di alimentazione ATyS esclude la necessità dei fusibili F1 e F2.

Raccordare il dispositivo con dei cavi da 1,5 a 2,5 mm².

Viti M3 - Coppia di serraggio:
min.: 0,5 Nm - max.: 0,6 Nm
min.: 4.43 lbin - max.: 5.31 lbin



FASE 4 Morsettiera DOPPIA ALIMENTAZIONE

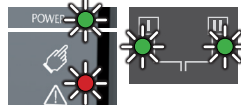


FASE 5 Verifica

Sempre in modalità manuale, verificare il cablaggio del prodotto; se quest'ultimo è corretto, alimentare il prodotto.



LED "Power" verde: ON
LED "Sorgente" verde: ON (I / II / O / II)
LED Manuale/Anomalia rosso (prodotto non disponibile): ON



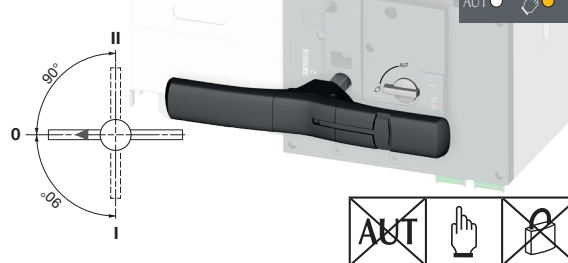
FASE 6A Operazione automatica

Verificare che la maniglia non sia inserita nel dispositivo e ruotare il selettore in posizione AUT.

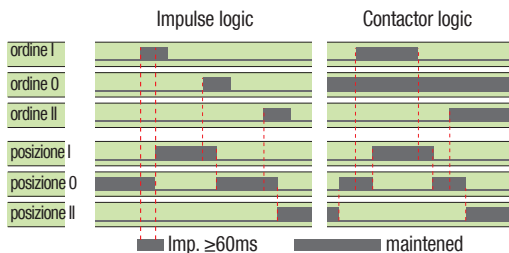
LED "Power" verde: ON
LED Manuale/Anomalia: OFF



FASE 6B Operazione manuale



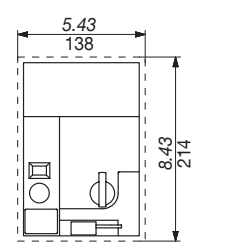
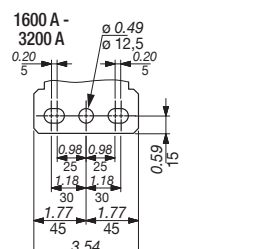
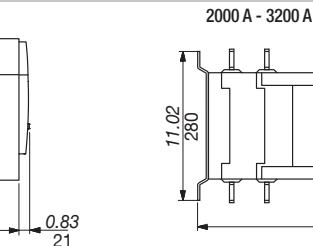
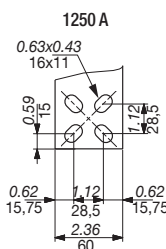
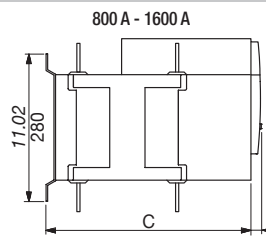
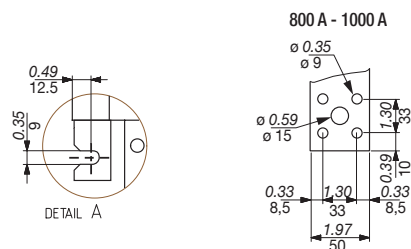
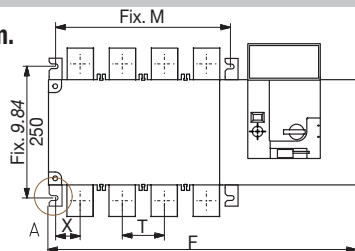
FASE 6C Modalità lucchettaggio (standard: in posizione 0)



Per permettere il controllo, chiudere il contatto 312 con il 317. Per forzare il dispositivo in posizione ON/OFF, chiudere il contatto 313 con il 317. Per selezionare la logica contattore, chiudere il contatto 316 con il 317. Per raggiungere la posizione desiderata, chiudere il contatto corrispondente.



Dimensioni in./mm.



	800 A		1000 A		1250 A		1600 A		2000 A		2500 A		3200 A	
	in	mm	in	mm	in	mm	in	mm	in	mm	in	mm	in	mm
C	15.39	391	15.39	391	15.39	391	15.39	391	15.39	391	15.39	391	15.39	391
F	19.84	504	22.99	584	19.84	504	22.99	584	23.46	596	28.19	716	23.46	596
M	10.04	255	13.19	335	10.04	255	13.19	335	13.66	347	18.39	467	13.66	347
T	3.15	80	3.15	80	3.15	80	3.15	80	4.72	120	4.72	120	4.72	120
X	1.87	47.5	1.87	47.5	1.87	47.5	1.87	47.5	2.09	53	2.09	53	2.11	53.5