

NETYS RT

Interfaccia SNMP/WEB
Scheda SNMP UPS

Manuale di installazione e uso (IT)

INDICE GENERALE

1. INTRODUZIONE	4
1.1 Differenze tra i modelli	4
1.2 Caratteristiche	5
1.3 Applicazione di sistema	5
2. PRIMA INSTALLAZIONE	6
2.1 Prima installazione	6
2.2 Identificazione dei guasti	6
3. CONFIGURAZIONE	8
3.1 Configurazione dell'interfaccia SNMP/WEB tramite EzSetting	8
3.2 Configurazione dell'interfaccia SNMP/WEB tramite la porta COM	9
3.3 Configurazione dell'interfaccia SNMP/WEB tramite Telnet	9
3.4 Configurazione in modalità testo	10
3.5 Gestione utenti	10
3.6 Configurazione del sistema	11
3.7 Controllo dell'accesso SNMPv1	12
3.8 Trap SNMP	12
3.9 Time Server	12
3.10 Wake On LAN	13
3.11 Aggiornamento del firmware	13
3.12 Riavvio a caldo	13
3.13 Ripristino valori predefiniti	13
3.14 Uscita senza salvataggio	13
3.15 Salvataggio e uscita	13
4. GESTIONE DELL'INTERFACCIA SNMP/WEB	14
4.1 Esecuzione del browser Internet Explorer	14
4.2 Pianificazione dello spegnimento degli UPS	14
4.3 Azioni di spegnimento UPS	14
4.4 Wake-On-Lan (WOL)	14
4.5 Notifica e-mail	15
4.6 Impostazione del controllo dell'accesso a SNMP	15
4.7 Aggiornamento del firmware del dispositivo UPS SNMP da Windows	15
5. SPECIFICHE	16
5.1 Specifiche tecniche	16
5.2 Assegnazione PIN	16
5.3 Definizione DIP Switch	16
5.4 Spie LED	16

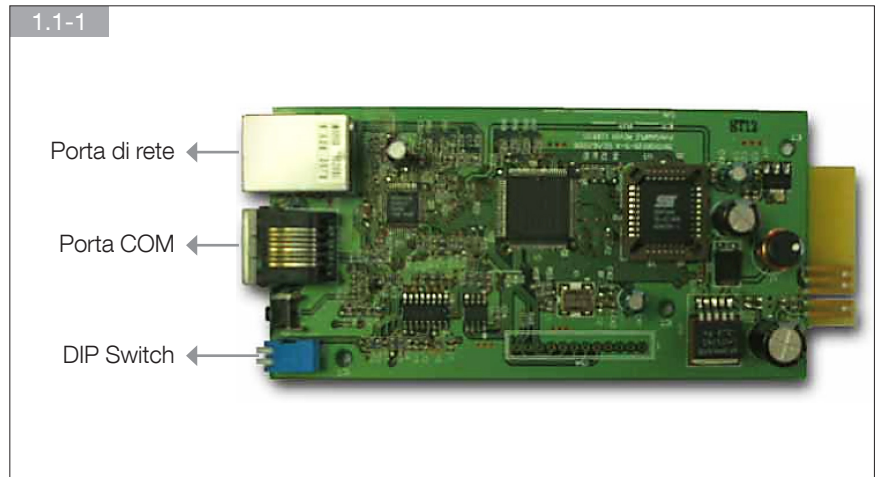
1. INTRODUZIONE

1.1 Differenze tra i modelli

La scheda SNMP è disponibile in due modelli: la scheda SNMP di interfaccia SNMP/WEB con connettore a contatti dorati e la scheda SNMP mini. Si compongono come descritto di seguito:

• Scheda SNMP di interfaccia SNMP/WEB

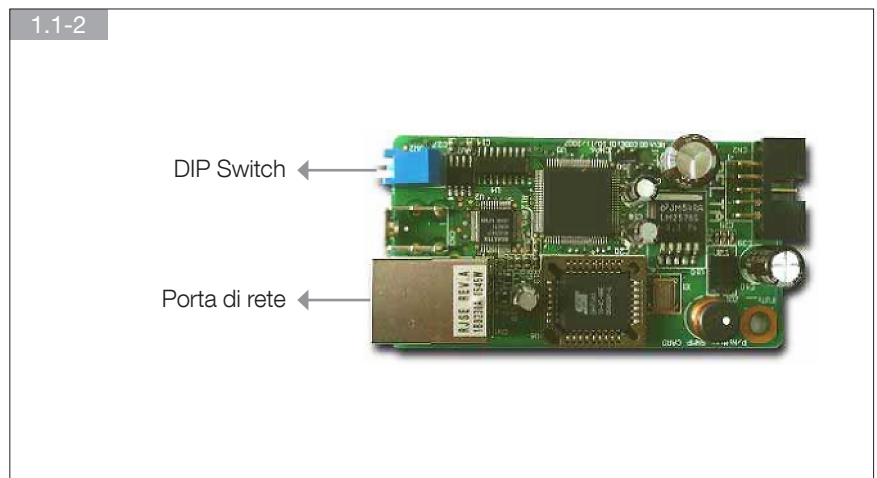
Presenta una porta COM aggiuntiva per la scheda SNMP di interfaccia SNMP/WEB con contatti dorati. Questa porta COM si utilizza per eseguire la configurazione o per il collegamento a un sensore



ambientale

• Scheda SNMP mini

A causa delle dimensioni ridotte, sulla scheda SNMP mini non è presente la porta COM; a parte ciò, le altre caratte-



ristiche sono identiche a quelle della scheda precedente.

Cambiano inoltre le impostazioni dei DIP Switch. Per essere in modalità normale, i DIP switch della scheda SNMP di interfaccia SNMP/WEB devono essere in posizione OFF, mentre quelli della scheda SNMP mini devono essere in posizione ON.

1.2 Caratteristiche

- **Connessione di rete tramite connettore RJ45**

Consente di collegare direttamente l'UPS alla rete Ethernet tramite un connettore RJ45, senza utilizzare le porte RS232 del computer e senza caricare alcun software di gestione UPS singolo sul server della rete.

- **Gestione UPS di rete**

Consente la gestione remota degli UPS da qualunque workstation via Internet o Intranet.

- **Monitoraggio remoto degli UPS via SNMP, HTTP**

Consente il monitoraggio degli UPS tramite il browser Internet del MIB (Management Information Base, base delle informazioni di amministrazione).

- **Configurazione degli UPS e delle funzioni di sistema da qualunque client (protetto da password)**

Consente di impostare i parametri degli UPS e del sistema da qualsiasi stazione di gestione SNMP o attraverso un browser Internet utilizzando form e oggetti HTTP.

- **Conservazione degli storici eventi e dei dati di misurazione in EEPROM**

Fornisce la cronologia dei dati sugli eventi UPS relativi all'alimentazione, sulla qualità dell'alimentazione, sullo stato dell'UPS e sulle condizioni della batteria.

- **Spegnimento multiplo dal server**

Il software di spegnimento incluso, fornisce lo spegnimento automatico programmato dall'amministratore o in caso di eventi di alimentazione critici.

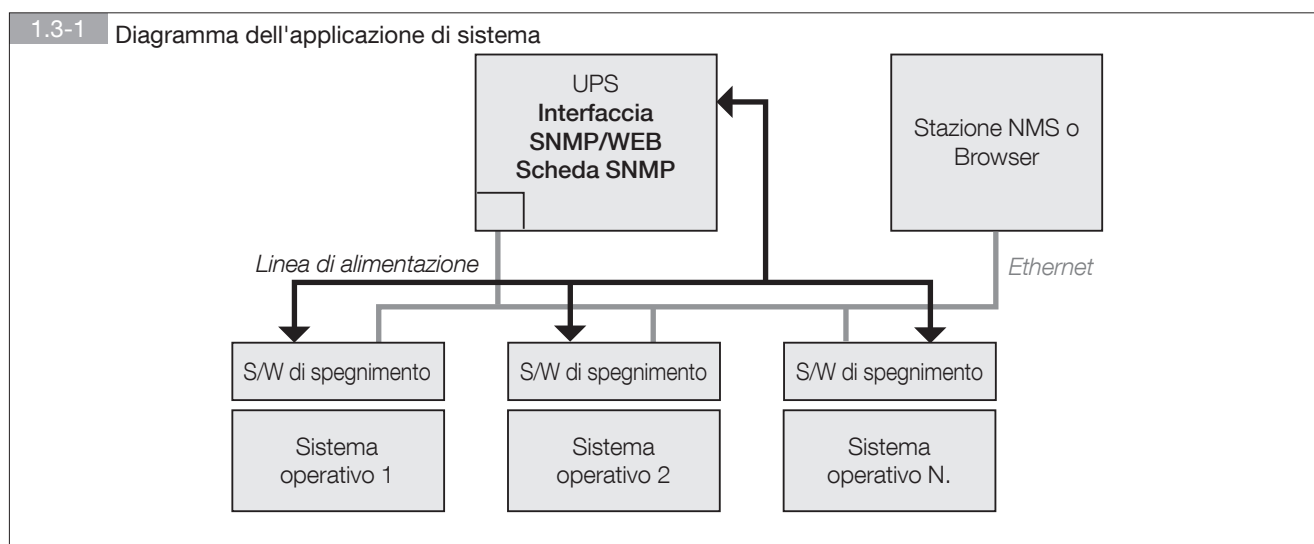
... inoltre

- **Notifica agli utenti tramite trap SNMP e via e-mail tramite SMTP**
- **Supporto di Network Time Protocol**
- **Supporto Telnet per la configurazione**
- **Supporto di BOOTP/DHCP**
- **Supporto di NetBIOS Name Service**
- **Protezione HTTP MD5**

1.3 Applicazione di sistema

L'interfaccia SNMP/WEB è l'interfaccia tra l'UPS e la rete. È in grado di ottenere lo stato di un UPS e di inviare comandi ad esso. L'interfaccia SNMP/WEB supporta due tipi di protocollo: SNMP e HTTP per l'accesso utente. Tramite l'NMS SNMP e il browser Web, l'utente può ottenere lo stato dell'UPS, inviare comandi all'UPS e configurare l'interfaccia SNMP/WEB attraverso la rete.

L'interfaccia SNMP/WEB fornisce inoltre il software di spegnimento per vari sistemi operativi. Il software di spegnimento, che può essere eseguito in vari sistemi operativi, è in grado di collegarsi automaticamente all'interfaccia SNMP/WEB via rete e di comunicare con l'interfaccia SNMP/WEB via protocollo SNMP. Il software di spegnimento recupera le informazioni sull'UPS dall'interfaccia SNMP/WEB. Il software di spegnimento eseguirà poi la procedura di spegnimento per evitare l'arresto anomalo dell'host o del server a causa di eventi legati all'alimentazione.



2. PRIMA INSTALLAZIONE

2.1 Prima installazione

Verificare l'ambiente di rete: se nella LAN è presente un server **BOOTP/DHCP** iniziare dal passaggio 1, in caso contrario iniziare dal passaggio 9.

1. Collegare il dispositivo di interfaccia SNMP/WEB alla LAN.
2. Aprire il browser Internet e collegarsi al dispositivo di interfaccia SNMP/WEB digitando il nome host predefinito "**SNMP/WEB Interface**" nella casella dell'indirizzo.
3. Accedere come amministratore con le credenziali predefinite "**admin**" per l'account e "**password**" per la password.
4. Aprire la pagina "**User Manager**" (Gestione utenti) per gestire gli account e le password.
5. Nella pagina "**User Manager**" è possibile specificare se gli utenti possono effettuare l'accesso solo nell'ambito della stessa LAN oppure no. Selezionare l'opzione "**Only in This LAN**" (Solo in questa LAN) per limitare l'accesso dell'account dalla LAN in cui si trova la scheda SNMP; selezionare "**Allow Any**" (Consenti tutti) per consentire all'account di accedere da qualunque parte.
6. Andare alla pagina "**System Configuration**" (Configurazione del sistema) e modificare il nome host predefinito.
7. Configurare l'indirizzo IP, la Subnet Mask e l'IP del Gateway per il dispositivo di interfaccia SNMP/WEB. Se non è disponibile un server DNS, è necessario assegnare l'indirizzo IP per il server di posta se si desidera ricevere la notifica via e-mail.
8. Si consiglia di disabilitare l'opzione BOOTP/DHCP e assegnare un indirizzo IP statico valido.
9. Aprire la pagina "**Time Server**" per sincronizzare il dispositivo di interfaccia SNMP/WEB Interface e il time server. Far riferimento alla sezione successiva sulla creazione di un server SNTP.

Se nella LAN non è presente un server BOOTP/DHCP, seguire le indicazioni riportate di seguito:

10. Accertarsi che il dispositivo di interfaccia SNMP/WEB e la workstation si trovino sulla stessa LAN.
11. Aprire **EzSetting** dal CD, quindi far riferimento al capitolo successivo per la configurazione dell'interfaccia SNMP/WEB tramite **EzSetting**.
12. È necessario cambiare il nome host, l'indirizzo IP e via di seguito.
13. Poiché nell'ambiente di rete non è disponibile un server BOOTP/DHCP è necessario disabilitare l'opzione BOOTP/DHCP nel gruppo di configurazione del sistema.
14. Consultare la sezione "Configurazione dell'interfaccia SNMP/WEB tramite EzSetting" del capitolo successivo per informazioni più dettagliate sulla configurazione dell'interfaccia SNMP/WEB.

2.2 Identificazione dei guasti

1. Come si procede per fornire un server SNTP (Simple Network Time Protocol) per l'interfaccia SNMP/WEB?

Risposta: In "Installazione componenti di Windows", selezionare "Servizi di rete" e installare "Servizi semplici TCP/IP". Per l'installazione potrebbe essere richiesto il CD di Windows.

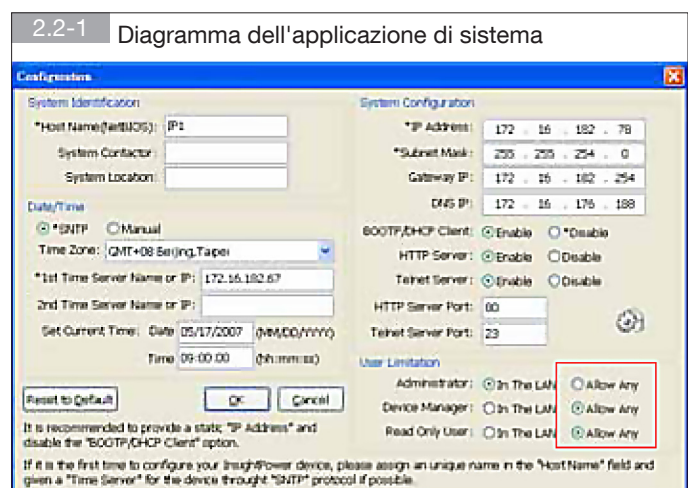
Non dimenticare di fornire l'indirizzo IP dell'host nella pagina del Time Server.

2. Come posso verificare se è stata stabilita una connessione di rete tra la mia workstation e l'interfaccia SNMP/WEB?

Risposta: Per verificare la connessione di rete digitare il comando "ping *HostName or IP*" dalla workstation.

3. Nel browser vedo la pagina "Login" ma non riesco a effettuare l'accesso.

Risposta: Verificare gli indirizzi IP della scheda SNMP e del PC con cui accedere. Se entrambi gli indirizzi IP non si trovano sulla stessa LAN, eseguire l'utility EzSetting per impostare l'opzione "User Limitation" (Limitazione utenti) su "Allow Any" (Consenti tutti).



4. Come si aggiorna la tabella NetBIOS nel sistema operativo Windows?

Risposta: Capita che l'indirizzo IP dell'interfaccia SNMP/WEB venga cambiato ma mantenga lo stesso nome host. Windows aggiorna periodicamente la tabella del NetBIOS, tuttavia è possibile forzare subito la pulizia della cache digitando il comando "nbtstat -R". Sarà quindi possibile collegarsi all'interfaccia SNMP/WEB utilizzando il nome host corrispondente.

5. Come posso ottenere l'indirizzo IP e l'indirizzo MAC dal mio computer?

Risposta: Nei sistemi Windows digitare "ipconfig /all" al prompt dei comandi. Nei sistemi Unix utilizzare "ifconfig" nella shell.

6. Non riesco a eseguire il ping o connettermi all'adattatore.

Risposta: 1. Verificare tutte le connessioni di rete.

2. Assicurarsi che il PC e l'interfaccia SNMP/WEB si trovino sullo stesso segmento di rete. (Questo requisito è indispensabile se non si dispone di un router.)
3. È possibile che la "arp table" contenga voci non valide. Per pulire la "arp table" riavviare il sistema oppure digitare il seguente comando al prompt dei comandi o nella finestra di dialogo *Esegui*: arp -d
4. È possibile connettersi all'interfaccia SNMP/WEB SOLTANTO se il PC e l'interfaccia SNMP/WEB utilizzano indirizzi IP provenienti dallo stesso blocco di indirizzi. Solitamente le LAN private utilizzano indirizzi IP provenienti da UNO SOLO dei seguenti blocchi, che sono riservati a questo scopo:

10.0.0.0 ~ 10.255.255.255

172.16.0.0 ~ 172.31.255.255

192.168.0.0 ~ 192.168.255.255

L'indirizzo IP predefinito dell'interfaccia SNMP/WEB (192.168.1.100) proviene dall'ultimo blocco. Se la LAN utilizza un blocco indirizzi diverso, NON sarà possibile collegarsi all'adattatore UPS tramite la LAN.

In questo caso, le soluzioni possibili sono le seguenti:

- Utilizzare la configurazione Modalità terminale per impostare l'indirizzo IP dell'interfaccia SNMP/WEB.
- Utilizzare l'utility TCP/IP *arp* per fornire un indirizzo IP temporaneo all'interfaccia SNMP/WEB.
- Modificare l'indirizzo IP del PC per consentire la connessione via LAN.

7. Non riesco a eseguire le operazioni GET dell'SNMP.

Risposta: Verificare le impostazioni SNMP memorizzate nell'interfaccia SNMP/WEB. L'indirizzo IP del PC in uso deve essere immesso in uno dei campi IP dell'NMS del controllo di accesso all'SNMP con autorizzazioni di lettura o lettura/scrittura. La stringa di comunità sul PC e l'interfaccia SNMP/WEB devono coincidere.

8. Non riesco a eseguire le operazioni SET dell'SNMP.

Risposta: Verificare le impostazioni SNMP memorizzate nell'interfaccia SNMP/WEB. L'indirizzo IP del PC in uso deve essere inserito in uno dei campi IP della tabella SNMP Acces Control NMS IP con autorizzazioni di lettura/scrittura. La stringa di comunità sul PC e sull'adattatore UPS devono coincidere.

9. Non riesco a ricevere le trap nella stazione di amministrazione.

Risposta: Verificare le impostazioni della trap SNMP nell'interfaccia SNMP/WEB. L'indirizzo IP del PC in uso deve essere inserito in uno dei campi IP di destinazione. La stringa di comunità sul PC e l'interfaccia SNMP/WEB devono coincidere.

10. Ho dimenticato l'account e la password dell'amministratore.

Risposta: Collegare il cavo di configurazione nella porta della console e impostare entrambi i DIP switch dell'interfaccia SNMP/WEB in posizione ON (modalità configurazione), quindi immettere il comando "rstadmin" durante i 30 secondi in cui viene visualizzato il prompt per l'account e la password. L'account e la password dell'amministratore verranno reimpostate sui valori predefiniti.

3. CONFIGURAZIONE

Il modo più semplice per configurare l'interfaccia SNMP/WEB è di eseguire il software EzSetting, disponibile nel CD. Per ulteriori informazioni consultare le sezioni che seguono.

Se i parametri di rete essenziali sono stati configurati correttamente, è possibile avviare il browser Internet oppure collegarsi via telnet al dispositivo assegnato per eseguire la configurazione dettagliata. La prima operazione consiste nell'aprire la pagina User Manager e modificare gli account e le password.

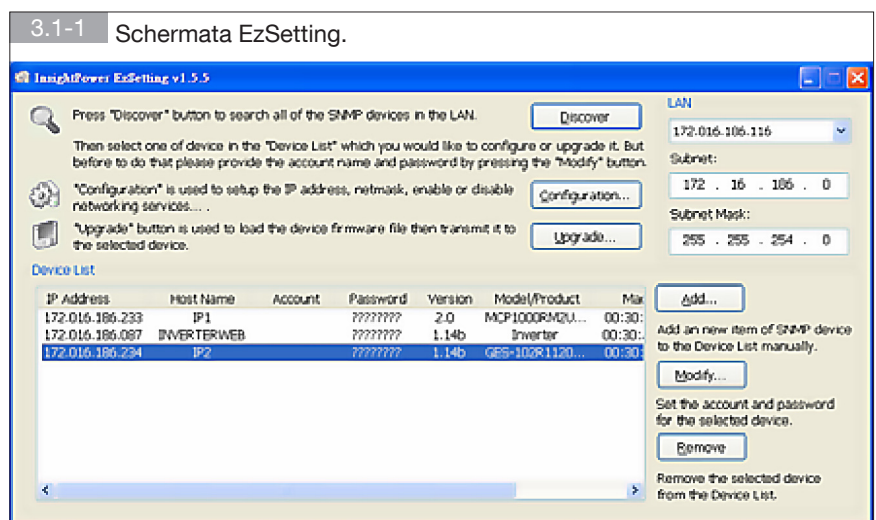
3.1 Configurazione dell'interfaccia SNMP/WEB tramite EzSetting

1. Allestire una workstation (su cui sia installato Microsoft Windows 9x, Me, NT4.0, 2000, 2003, XP o versioni successive).
2. Assicurarsi che entrambi i DIP switch dell'interfaccia SNMP/WEB siano in posizione OFF (impostazione predefinita: modo normale) per consentire la trasmissione via rete.
3. Verificare che la workstation e il dispositivo di interfaccia SNMP/WEB si trovino sulla stessa LAN.
4. Inserire il CD in dotazione nell'unità CD-ROM, individuare il programma EzSetting dell'interfaccia SNMP/WEB, quindi avviarlo.

5. Premere il pulsante Discover (Individua) per cercare tutti gli UPS della LAN. Tutti i dispositivi UPS SNMP verranno elencati in Device List (Elenco dispositivi).

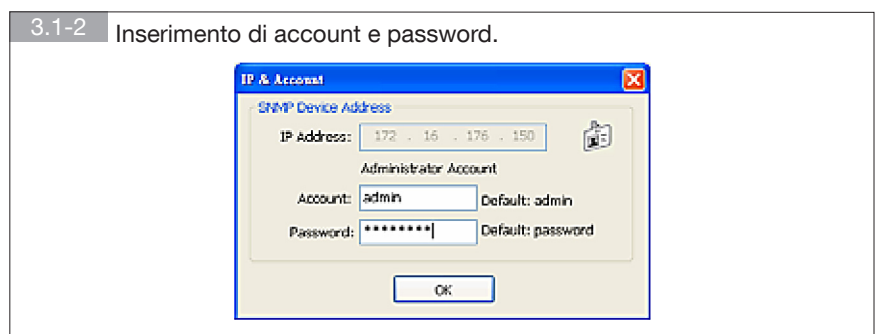
(Vedere la sezione 3.1-1)

Se si desidera cercare i dispositivi di interfaccia SNMP/WEB in un diverso dominio di rete, cambiare gli indirizzi di subnet e subnet mask, quindi premere il pulsante Discover (Individua) per elencarli. 1. Allestire una workstation (su cui sia installato Microsoft Windows 9x, Me, NT4.0, 2000, 2003, XP o versioni successive).



6. Se non è possibile individuare il dispositivo di interfaccia SNMP/WEB, controllare la porta di rete UDP 3456 nel sistema operativo. Se è chiusa, aprirla.

7. Selezionare dall'elenco il dispositivo per configurare i parametri di rete, quindi premere il pulsante Modify (Modifica) per inserire account e password. L'account e la password predefiniti sono rispettivamente **admin** e **password**. (Vedere la sezione 3.1-2)



8. Fare clic sul pulsante Configuration (Configurazione) e impostare i parametri di rete essenziali. (Vedere la sezione 3.1-3)

3.1-3 Configurazione dei parametri di sistema.

The screenshot shows a 'Configuration' window with the following sections:

- System Identification:** *Host Name (NetBIOS): IP2, System Contactor: (empty), System Location: (empty).
- Date/Time:** *SNTP (selected) / Manual (unselected), Time Zone: GMT+08 Beijing, Taipei, *1st Time Server Name or IP: 172.16.186.116, 2nd Time Server Name or IP: (empty), Set Current Time: Date 07/26/2006 (MM/DD/YYYY), Time 12:00:00 (hh:mm:ss).
- System Configuration:** *IP Address: 172 . 16 . 186 . 234, *Subnet Mask: 255 . 255 . 254 . 0, Gateway IP: 172 . 16 . 106 . 254, DNS IP: 172 . 16 . 176 . 100, BOOTP/DHCP Client: Enable (unselected) / *Disable (selected), HTTP Server: Enable (selected) / Disable (unselected), Telnet Server: Enable (selected) / Disable (unselected), HTTP Server Port: 80, Telnet Server Port: 23.
- User Limitation:** Administrator: In The LAN (selected) / Allow Any (unselected), Device Manager: In The LAN (selected) / Allow Any (unselected), Read Only User: In The LAN (selected) / Allow Any (unselected).

Buttons: Reset to Default, OK, Cancel.

It is recommended to provide a static "IP Address" and disable the "BOOTP/DHCP Client" option.
If it is the first time to configure your InsightPower device, please assign an unique name in the "Host Name" field and given a "Time Server" for the device through "SNTP" protocol if possible.

3.2 Configurazione dell'interfaccia SNMP/WEB tramite la porta COM

1. Allestire una workstation (su cui sia installato Microsoft Windows 9x, Me, NT4.0, 2000, 2003, XP o versioni successive).
2. Utilizzare il cavo seriale RJ45/DB9 in dotazione con il pacchetto per collegare la porta COM dell'interfaccia SNMP/WEB alla porta COM della workstation.
3. Impostare entrambi i DIP switch del dispositivo di interfaccia SNMP/WEB sulla posizione OFF (modo normale).
4. Nella workstation su cui è eseguito Microsoft Windows (9x, Me, NT4.0, 2000, 2003, XP o versioni successive) fare clic sull'icona *HyperTerminal* del gruppo di programmi Accessori.
5. Immettere un nome e scegliere un'icona per la connessione.
6. Selezionare la connessione diretta dalla porta COM.
7. Impostare i seguenti parametri per la porta COM nei rispettivi campi: 2400 bit per secondo, 8 bit di dati, nessuna parità, 1 bit di stop, nessun controllo di flusso.
8. Impostare entrambi i DIP switch dell'interfaccia SNMP/WEB in posizione **ON** (modo configurazione). Sullo schermo verranno visualizzati i messaggi; inserire quindi l'account amministratore (l'account predefinito è "admin") e la password (la password predefinita è "password"). Sullo schermo verrà visualizzato il menu principale dell'utility di configurazione dell'interfaccia SNMP/WEB. Consultare la sezione Configurazione in modalità testo per ulteriori informazioni.

3.3 Configurazione dell'interfaccia SNMP/WEB tramite Telnet

1. Collegare l'interfaccia SNMP/WEB alla rete.
2. Allestire una workstation (su cui sia installato Microsoft Windows, Mac OSX o Linux) che sia collegata alla stessa LAN.
3. Accertarsi che entrambi i DIP switch dell'interfaccia SNMP/WEB siano in posizione OFF (modo normale).
4. Dalla workstation Windows eseguire il prompt dei comandi e digitare "*Telnet IP o nome host*" per aprire la connessione telnet con l'interfaccia SNMP/WEB. In altri sistemi operativi, eseguire la shell del sistema operativo e digitare lo stesso comando del prompt di DOS.
5. Sullo schermo verranno visualizzati i messaggi; inserire quindi l'account amministratore (l'account predefinito è **admin**) e la password (la password predefinita è **password**). Sullo schermo verrà visualizzato il menu principale del programma di configurazione dell'interfaccia SNMP/WEB. Consultare la sezione Configurazione in modalità testo per ulteriori informazioni.

Nota: se entro 1 minuto non vi è trasmissione di dati l'interfaccia SNMP/WEB terminerà la connessione telnet.

3.4 Configurazione in modalità testo

3.4-1 Menu principale dell'interfaccia SNMP/WEB.

UPS Web Card Main Menu

UPS Web Version 1.0

[1] . User Manager
 [2] . System Configuration
 [3] . SNMP Access Control
 [4] . SNMP Trap
 [5] . Time Server
 [6] . Mail Server
 [7] . Wake On LAN
 [8] . Upgrade Firmware
 [9] . Soft Restart
 [a] . Reset All To Default
 [b] . Reset Hub To Default
 [z] . Exit Without Save
 [0] . Save And Exit

Please Enter Your Choice > 1

3.5 Gestione utenti

3.1-5 Menu di gestione degli utenti dell'interfaccia SNMP/WEB.

User Manager

Administrator

[1] . Account: admin
 [2] . Password: *****
 [3] . Limitation: Only in This LAN
 Device Manager

[4] . Account: device
 [5] . Password: *****
 [6] . Limitation: Only in This LAN
 Read Only User

[7] . Account: user
 [8] . Password: *****
 [9] . Limitation: Limitation: Only in This LAN
 [0] . Back to Previous Menu

Please Enter Your Choice >

No.	Funzione	Descrizione	Impostazione predefinita
1.	Administrator Account	All'amministratore vengono assegnate tutte le autorizzazioni di modifica dell'interfaccia SNMP/WEB e di impostazione UPS	"admin"
2.	Administrator Password		"password"
3.	Administrator Limitation	Limita l'area di accesso dell'utente amministratore	Solo questa LAN
4.	Device Account	Al gestore del dispositivo è consentito modificare le impostazioni di rete, ma non ha la possibilità di configurare le impostazioni dell'UPS	"device"
5.	Device Password		"password"
6.	Device Limitation	Limita l'area di accesso del gestore del dispositivo	Solo questa LAN
7.	User Account	Gli utenti in sola lettura possono soltanto consultare le informazioni sull'UPS	"user"
8.	User Password		"password"
9.	User Limitation	Limita l'area di accesso dell'utente generico	Solo questa LAN

3.6 Configurazione del sistema

3.6-1 Menu di configurazione del sistema.	
System Configuration	
[1] . IP Address:	192.168.001.100
[2] . Subnet Mask:	255.255.255.000
[3] . Gateway IP:	192.168.001.254
[4] . DNS IP:	192.168.001.001
[5] . BOOTP/DHCP Client:	Enable
[6] . HTTP Server:	Enable
[7] . Telnet Server:	Enable
[8] . FTP Server:	Enable
[9] . HTTP Server Port:	80
[a] . Telnet Server Port:	23
[b] . SNMP Get,Set Port:	161
[c] . SNMP Trap Port:	162
[d] . Host Name(NetBIOS):	SNMP/WEB Interface
[e] . System Contactor:	
[f] . System Location:	
[g] . Status Stable:	3
[0] . Back To Previous Menu	
Please Enter Your Choice >	

No.	Menu	Descrizione	Impostazione predefinita
1.	IP Address	L'indirizzo IP dell'interfaccia SNMP/WEB.	192.168.001.100
2.	Subnet Mask	L'impostazione della subnet mask.	255.255. 255.000
3.	Gateway IP	Il gateway predefinito della rete.	192.168.001.254
4.	DNS IP	L'indirizzo IP del server del nome di dominio.	192.168.001.001
5.	BOOTP/DHCP Client	Abilita/disabilita il protocollo BOOTP/DHCP	Abilitato
6.	HTTP Server	Abilita/disabilita il protocollo HTTP	Abilitato
7.	Telnet Server	Abilita/disabilita il protocollo telnet	Abilitato
8.	FTP Server	Abilita/disabilita il protocollo FTP ai fini della configurazione in batch	Abilitato
9.	HTTP Server Port	Porta di connessione di rete HTTP	80
a.	Telnet Server Port	Porta di connessione di rete Telnet	23
b.	SNMP Get,Set Port	Porta di risposta e polling SNMP	161
c.	SNMP Trap Port	Porta trap SNMP	162
d.	Host Name(NetBIOS)	Nome host per Windows	Interfaccia SNMP/WEB
e.	System Contactor	Stringa alfanumerica	
f.	System Location	Stringa alfanumerica	
g.	Status Stable	Verifica della conferma del cambiamento di stato	3

3.7 Controllo dell'accesso SNMPv1

Per utilizzare una workstation su cui è installato SNMP Manager, o per specificare limitazioni di accesso all'interfaccia SNMP/WEB, è possibile utilizzare la tabella di accesso e aggiungere l'indirizzo IP del PC su cui si vogliono modificare le autorizzazioni di accesso. (Figura 3.7-1).

L'Index 01 (Indice 01) è destinato a tutte le workstation di sola lettura. L'interfaccia SNMP/WEB verifica prima la stringa di comunità per identificare se il pacchetto in arrivo è di sola lettura. Se coincidono, allora l'interfaccia SNMP/WEB risponde con il valore richiesto.

3.7-1 Tabella di accesso SNMP.

SNMP Access Table			
Index	NMS IP	Community	Permission
[1] 01	Other SNMP NMSs	public	Read Only
[2] 02	172.016.176.141	SNMP/WEB Interface	Read/Write
[3] 03	000.000.000.000	Not Access	
[4] 04	000.000.000.000	Not Access	
[5] 05	000.000.000.000	Not Access	
[6] 06	000.000.000.000	Not Access	
[7] 07	000.000.000.000	Not Access	
[8] 08	000.000.000.000	Not Access	
[0]	. Back to Previous Menu		

Please Enter Your Choice >

3.8 Trap SNMP

Per utilizzare un PC ed eseguire la funzione 'trap' di SNMP manager per gestire l'UPS tramite l'interfaccia SNMP/WEB, è necessario aggiungere l'indirizzo IP del PC all'elenco SNMP Trap (Trap SNMP).

Il campo Event Level (Livello evento) consente di specificare quale tipo di eventi relativi all'alimentazione segnalare all'indirizzo di destinazione. Sono disponibili tre livelli di eventi relativi all'alimentazione: Information (Informazioni), Warning (Avviso) e Severity (Gravità). Se si seleziona il livello Information verranno segnalati all'indirizzo IP di destinazione tutti gli eventi relativi all'alimentazione, il livello Warning segnalerà all'indirizzo di destinazione gli eventi di tipo Warning e Severity.

3.8-1 Trap SNMP.

SNMP Trap			
Index	Target IP	Community	Event Level
[1]	172.016.176.142	SNMP/WEB Interface	Information
[2]	172.016.176.143	private	Warning
[3]	172.016.176.144	public	Severity
[4]	000.000.000.000	None	
[5]	000.000.000.000	None	
[6]	000.000.000.000	None	
[7]	000.000.000.000	None	
[8]	000.000.000.000	None	
[0]	. Back to Previous Menu		

Please Enter Your Choice >

3.9 Time Server

Per impostare l'ora e la data correnti nell'interfaccia SNMP/WEB sono disponibili due metodi, il primo consiste nell'impostazione manuale dell'ora, ma è sconsigliato. Infatti, nel caso in cui la scheda di interfaccia SNMP/WEB venga rimossa, le impostazioni di data e ora verrebbero azzerate.

L'altro metodo, consigliato, consiste nell'impostazione di un time server per l'interfaccia SNMP/WEB. L'interfaccia SNMP/WEB supporta il protocollo SNTP, a sua volta supportato da MS Windows XP.

Invece di tale protocollo, è necessario installare i "Servizi semplici TCP/IP" in "Installazione componenti di Windows".

3.9-1 Time Server.

Time Server	
[1] . Time Selection:	SNTP
[2] . Time Zone:	-8 hr
[3] . 1st Time Server:	172.016.176.141
[4] . 2nd Time Server:	jesse-tri
[5] . Manual Date:	01/01/2000 (MM/DD/YYYY)
[6] . Manual Time:	00:00:00 (hh:mm:ss)
[0]	. Back to Previous Menu

Please Enter Your Choice >

3.10 Wake On LAN

L'interfaccia SNMP/WEB supporta il magic packet per il WOL (Wake on LAN, Riattivazione via LAN) per attivare le workstation in due condizioni: ripristino dell'alimentazione o avvio differito del sistema.

3.10-1 Impostazione dei destinatari della trap.

Wake On LAN			
Index	MAC Address	Delay	Trigger Conditions
[1]	00-0c-08-34-4d-57	001	(Power Restore) (System Startup)
[2]	00-00-00-00-00-00	000	
[3]	00-00-00-00-00-00	000	
[4]	00-00-00-00-00-00	000	
[5]	00-00-00-00-00-00	000	
[6]	00-00-00-00-00-00	000	
[7]	00-00-00-00-00-00	000	
[8]	00-00-00-00-00-00	000	
[0] . Back to Previous Menu			
Please Enter Your Choice >			

3.11 Aggiornamento del firmware

L'interfaccia SNMP/WEB supporta il protocollo TFTP Client per eseguire l'aggiornamento alla versione più recente del firmware. Per aggiornare il firmware è necessario un server TFTP oppure è sufficiente eseguire il programma EzSetting, contenuto nel CD.

3.11-1 Aggiornamento del firmware.

Upgrade Firmware	
[1] . TFTP Server IP:	172.016.176.141
[2] . Upgrade Now	
[0] . Back to Previous Menu	
Please Enter Your Choice >	

3.12 Riavvio a caldo

Soft Restart (Riavvio a caldo) riavvia l'interfaccia SNMP/WEB senza interrompere l'alimentazione.

3.13 Ripristino valori predefiniti

Reset All To Default (Ripristino dei valori predefiniti) annulla tutte le impostazioni in EEPROM.

3.14 Uscita senza salvataggio

Exit Without Save (Esci senza salvare) consente di uscire dal programma ignorando le modifiche.

3.15 Salvataggio e uscita

Save And Exit (Salva ed esci) consente di salvare le modifiche apportate in EEPROM e uscire dal programma.

4. GESTIONE DELL'INTERFACCIA SNMP/WEB

4.1 Esecuzione del browser Internet Explorer

1. Verificare di avere una rete TCP/IP già installata.
2. Se sulla rete non è presente un server DHCP, rivolgersi all'amministratore di rete per ottenere un indirizzo IP per la workstation, che abbia lo stesso indirizzo di rete base dell'indirizzo IP dell'interfaccia SNMP/WEB. **L' indirizzo IP predefinito dell'interfaccia SNMP/WEB è 192.168.1.100.**
3. Avviare il web browser. Immettere l'URL "http://nome_host" o "http://indirizzo_ip" nella casella dell'indirizzo. L'interfaccia SNMP/WEB richiederà l'account e la password, immettere le credenziali di accesso corrette. Verrà visualizzata la pagina iniziale Web di gestione dell'UPS.
4. Se la pagina Web di accesso viene visualizzata ma non è possibile accedere con le credenziali corrette, è possibile che l'indirizzo IP a cui si accede sia diverso dall'indirizzo IP della scheda SNMP, in questo caso, far riferimento al capitolo 2 sull'identificazione dei guasti.

Nota: l'interfaccia SNMP/WEB esegue automaticamente la disconnessione dell'utente se non rileva una trasmissione di dati sulla connessione HTTP per più di 30 minuti.

4.2 Pianificazione dello spegnimento degli UPS

Il dispositivo di interfaccia SNMP/WEB supporta due tipi di pianificazione di spegnimento: (1) Pianificazione settimanale; (2) Pianificazione giornaliera speciale. Impostare entrambe le opzioni per pianificare lo spegnimento pianificato degli UPS e l'ora di riavvio.

Se per il dispositivo di interfaccia SNMP/WEB occorre un software di spegnimento che protegga i server alimentati dall'UPS e si desidera controllare lo spegnimento pianificato nonché eseguire il riavvio dal dispositivo di interfaccia SNMP/WEB, andare alla pagina di configurazione e abilitare l'opzione "Schedule" (Pianifica).

Nota: prima di configurare la pianificazione di spegnimento UPS, verificare che la data e l'ora impostate nell'interfaccia SNMP/WEB siano corrette.

4.3 Azioni di spegnimento UPS

L'interfaccia SNMP/WEB risponde a 6 diversi tipi di eventi di spegnimento (errore AC, batteria in esaurimento, sovraccarico UPS, sovratemperatura UPS, su bypass, arresto imminente). Andare su Configure (Configura) nel menu di gestione dell'UPS. Accesso come amministratore. Impostare le opzioni della sezione delle azioni di spegnimento UPS quindi premere il pulsante Submit (Invia). Per provare la configurazione, utilizzare la sezione di test per simulare l'interruzione di alimentazione e l'evento di ripristino della stessa.

Nota: se l'interfaccia SNMP/WEB rileva che è presente almeno un software di spegnimento in esecuzione, lo spegnimento provocato all'evento viene annullato.

4.4 Wake-on-Lan (WOL)

La funzione Wake-on-Lan consente all'amministratore di riavviare in remoto tutte le macchine in stato di sospensione configurate quando si verifica un evento di avvio del sistema o di ripristino dell'alimentazione. Verificare le impostazioni del BIOS e abilitare l'opzione WOL. Visualizzare quindi la pagina Wake On LAN del menu Network (Rete). Notare che questa caratteristica deve essere disponibile solo per i server nella stessa LAN del dispositivo SNMP/WEB.

4.5 Notifica e-mail

In questa pagina vengono descritte le impostazioni per la notifica UPS via e-mail, per consentire all'amministratore di configurare il server di posta e i destinatari della posta in modo tale da ricevere la notifica o il report dall'interfaccia SNMP/WEB via e-mail quando si verifica un evento relativo all'alimentazione.

1. SMTP Server Name or IP (Nome server SMTP o IP)

È il nome host del server di posta SMTP che verrà utilizzato per inviare messaggi di posta elettronica dall'interfaccia SNMP/WEB. Se si immette un nome host è necessario immettere anche l'IP del DNS nella configurazione del sistema.

2. Sender Mail Address (Indirizzo del mittente)

È l'indirizzo di posta elettronica del mittente, nel seguente formato: nome@azienda.com.

3. Password

È la password per il server di posta. Come impostazione predefinita non è immesso alcun valore, è richiesta solo se il server di posta richiede l'autenticazione per inviare la posta.

4. Receiver (Destinatario)

In questa colonna si inseriscono gli indirizzi di posta elettronica dei singoli destinatari a cui l'interfaccia SNMP/WEB invierà le e-mail.

5. Event Level (Livello evento)

Consente di specificare il livello di gravità della notifica da inviare a ciascun destinatario configurato per l'invio del tipo di e-mail: Events (Eventi) o Events/Status (Eventi/Stato).

4.6 Impostazione del controllo dell'accesso a SNMP

L'interfaccia SNMP/WEB supporta il protocollo SNMP. È possibile utilizzare SNMP NMS per gestire l'UPS attraverso la rete. L'indirizzo IP della workstation deve essere inserito nella tabella di accesso di scrittura dell'interfaccia SNMP/WEB per impedire che utenti non autorizzati configurino l'interfaccia SNMP/WEB attraverso i protocolli SNMP.

4.7 Aggiornamento del firmware del dispositivo UPS SNMP da Windows

Per effettuare l'aggiornamento del firmware, utilizzare il programma **EzSetting.exe** dall'unità CD-ROM. Il programma è compatibile con il sistema operativo Windows.

1. Device List (Elenco dispositivi): visualizza gli indirizzi dei dispositivi UPS SNMP presenti nella rete locale.

2. Discover (Individua): cerca i dispositivi di interfaccia SNMP/WEB nella rete locale.

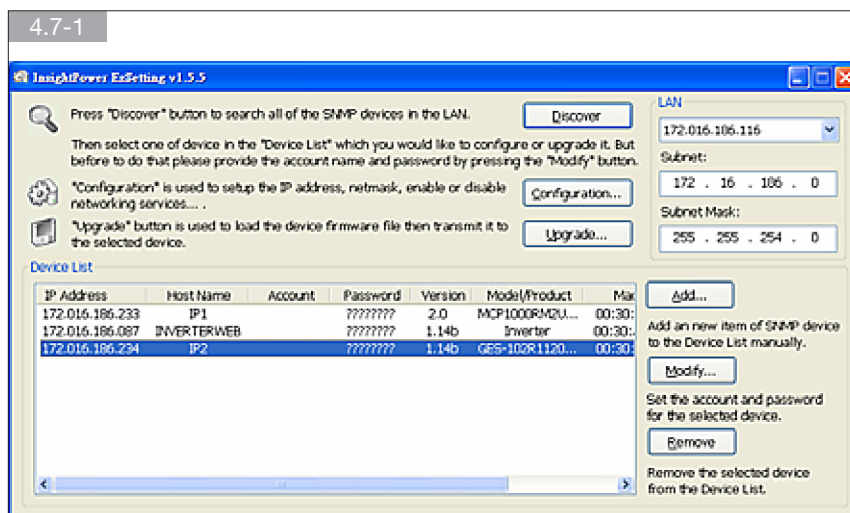
3. Add (Aggiungi): consente di aggiungere manualmente l'indirizzo IP di un UPS all'elenco dei dispositivi.

4. Modify (Modifica): consente di modificare i parametri del dispositivo selezionato nell'elenco dei dispositivi.

5. Remove (Rimuovi): rimuove il dispositivo selezionato dall'elenco dei dispositivi.

6. Configuration (Configurazione): fornisce un modo semplice per eseguire la configurazione iniziale tramite il collegamento in rete della porta UDP 3456. Qualora non fosse possibile ottenere le informazioni sul dispositivo, controllare ed eventualmente aprire la porta UDP dal sistema operativo.

7. Upgrade (Aggiorna): invia il programma caricato tramite il pulsante Browse (Sfoglia) al dispositivo selezionato nell'elenco dei dispositivi.



5. SPECIFICHE

5.1 Specifiche tecniche

Connessione di rete	Connettore RJ-45
Temperatura di esercizio	0 ~ 40° C
Umidità di esercizio	10 ~ 80 %
Ingresso alimentazione	9~24V CC
Consumo	1 Watt max
Dimensioni	130 mm x 60 mm (Lungh x Largh)
Peso	58 g

5.2 Assegnazione PIN

Lato inferiore		Lato componente	
Pin 1	GND (terra)	Pin 2	CC (9-24V)
Pin 3	Txd→UPS	Pin 4	Rxd←UPS
Pin 5	NC	Pin 6	NC
Pin 7	NC	Pin 8	NC
Pin 9	NC	Pin 10	NC
Pin 11~25	NC	Pin 12~26	NC

5.3 Definizione DIP Switch

Scheda SNMP con contatti dorati:

No.	SW1	SW2	Modalità di funzionamento
1.	Acceso	Acceso	Modalità di configurazione console
2.	Acceso	Spento	Per il sensore ambientale
3.	Spento	Acceso	Modalità Passthrough
4.	Spento	Spento	Modo "normale"

Scheda Mini SNMP:

No.	SW1	SW2	Modalità di funzionamento
1.	Acceso	Acceso	Modalità normale SNMP, l'UPS non risponde alla porta RS232
2.	Spento	Spento	Modalità di arresto SNMP, il PC può comunicare con l'UPS tramite la porta RS232

5.4 Spie LED

No.	LED giallo	LED verde	Modalità di funzionamento
1.	Lampeggiante (0,2 sec)	Acceso	Funzionamento normale
2.	Lampeggiante (1 sec)	Acceso	Disconnessione UPS
3.	---	Spento	Errore dell'hardware o di rete

Socomec UPS worldwide

IN EUROPE

BELGIUM

Schaatsstraat, 30 rue du Patinage
B - 1190 Bruxelles
Tel. +32 (0)2 340 02 34
Fax +32 (0)2 346 16 69
be.ups.sales@socomec.com

FRANCE

95, rue Pierre Grange
F - 94132 Fontenay-sous-Bois Cedex
Tel. +33 (0)1 45 14 63 90
Fax +33 (0)1 48 77 31 12
ups.paris.dcm@socomec.com

GERMANY

Heppenheimerstraße 57
D - 68309 Mannheim
Tel. +49 (0) 621 71 68 40
Fax +49 (0) 621 71 68 44 4
de.ups.all@socomec.com

ITALY

Via Leone Tolstoj, 73 - Zivido
20098 San Giuliano Milanese (MI)
Tel. +39 02 98 242 942
Fax +39 02 98 240 723
siconmi@socomec.com

NETHERLANDS

Bergveste 2F
NL - 3992DE Houten
Tel. +31 (0)30 63 71 504
Fax +31 (0)30 63 72 166
nl.ups.sales@socomec.com

POLAND

Nowowiejska St 21/25
00-665 Warszawa
Tel. +48 (0)22 2345 223
Fax +48 (0)22 2345 223
ups.poland@socomec.com

PORTUGAL

Rua Moinho do Cuco
Bloco A
Lj. Dta. - Paz
2640-566 MAFRA
Tel. +351 261 812 599
Fax +351 261 812 570
portugal@socomec.com

RUSSIA

Kutuzovsky pr. 13, 44-45
121248 - Moscow
Tel. +7 495 775 19 85
Fax +7 495 775 19 85
ups.russia@socomec.com

SLOVENIA

Savlje 89
SI - 1000 Ljubljana
Tel. +386 1 5807 860
Fax +386 1 5611 173
si.ups.info@socomec.com

SPAIN

C/Nord, 22 Pol. Ind. Buvisa
E - 08329 Teià (Barcelona)
Tel. +34 935 407 575
Fax +34 935 407 576
info@socomec-aron.com

UNITED KINGDOM

Units 7-9 Lakeside Business Park
Broadway Lane - South Cerney
Cirencester - GL7 5XL
Tel. +44 (0)1285 863300
Fax +44 (0)1285 862304
uk.ups.sales@socomec.com

IN ASIA

CHINA

No.1 Yuanda Road Haidian District, Beijing, 100097
Golden Resource Times Shopping Mall
No. 1001 section B the 2nd issue of business building
Tel. +86 10 8889 2202
Fax +86 10 8889 2150
socomec@socomec.com.cn

INDIA

B1, 1Ind Floor, Thiru-Vi-Ka-Industrial Estate
Guindy
Chennai - 600 032
Tel. +91 44 3921 5400
Fax +91 44 3921 5450 - 51
sales@socomec-ups.co.in

MALAYSIA

31 Jalan SS 25/41- Mayang Industrial Park
47301 Petaling Jaya.- Selangor, Malaysia
Tel. +603 7804 1153
Fax +603 7803 8901
sales@cspm.com.my

SINGAPORE

31 Ubi Road 1, Aztech Building
01-00 (Annex) - SG - Singapore 408694
Tel. +65 6745 7555
Fax +65 6458 7377
sg.ups.sales@socomec.com

THAILAND

No.9 Soi Vibhavadirangsit 42
Vibhavadirangsit Rd, Ladyao
Chatujak Bangkok 10900
Tel. +66 2 941-1644-7
Fax. +66 2 941-1650
info@socomec-th.com

HEAD OFFICE

SOCOMECS GROUP

S.A. SOCOMECS capital 11 102 300 € - R.C.S. Strasbourg B 548 500 149
B.P. 60010 - 1, rue de Westhouse - F-67235 Benfeld Cedex

SOCOMECS UPS Strasbourg

11, route de Strasbourg - B.P. 10050 - F-67235 Huttenheim Cedex- FRANCE
Tel. +33 (0)3 88 57 45 45 - Fax +33 (0)3 88 74 07 90
ups.benfeld.admin@socomec.com

SOCOMECS UPS Isola Vicentina

Via Sila, 1/3 - I - 36033 Isola Vicentina (VI) - ITALY
Tel. +39 0444 598611 - Fax +39 0444 598622
info.it.ups@socomec.com

SALES, MARKETING AND SERVICE MANAGEMENT

SOCOMECS UPS Paris

95, rue Pierre Grange
F-94132 Fontenay-sous-Bois Cedex - FRANCE
Tel. +33 (0)1 45 14 63 90 - Fax +33 (0)1 48 77 31 12
ups.paris.dcm@socomec.com



IOMNETRTXX02-IT 00 01.2010

www.socomec.com

Non contractual document. © 2008, Socomec SA. All rights reserved.



socomec
Innovative Power Solutions **UPS**